



指導單位 | Supervisor



主辦單位 | Organizer



協辦單位 | Co-organizer



Anniv.



國際彩繪陶瓷案例

Ceramic Painting Across the World

— 繁華炫麗與寧靜致遠 色彩的妝飾 —

Stunning Opulence & Inspiring Subtleties: Colorful Adornments

邵婷如

SHAO Ting-ju

1985開始從事陶藝創作至今33年，作品受邀展覽於世界各國美術館、博物館、藝廊等，國內國外邀請展103次、個展16次。2018臺灣陶藝雙年展策展人、德國《新陶藝》(New Ceramics)雜誌與臺灣《藝術家》雜誌專欄作家。

Born in Taipei in 1963, SHAO has been a ceramic artist since 1985. She has been featured in 103 invitationals and 16 solo exhibitions at museums and galleries in multiple nations. She curated the 2018 Taiwan Ceramics Biennale.

古代陶瓷裝飾展現萬種風情，而當代陶藝又如何以古為師，橫古綜今，東西合體表現過往的承傳，同時反應當代經驗實境的融合，彰顯所處世紀的文化印記。別於經常運用的高溫釉藥，本文將當代陶藝家的色彩妝飾以釉上彩、釉下彩、化妝土、轉印紙等技法運用者為分類。

釉下彩

通常於土坯或素燒後的坯體描繪色彩紋飾，而後可選擇直接高溫燒成或是外層佐以一層透明釉，燒成溫度決定於釉藥的熔點。

✦ 艾琳娜·婕切娃 Irina S. Zaytceva

美籍的婕切娃出生於蘇俄莫斯科，她的瓷器器皿充滿夢幻華麗古風的故事畫面，婕切娃表示造形是故事啟發的先行者，她創作出充滿意趣的形體，審視完成後的造形，再思考佈局繪圖的部份，使用釉下彩，局部釉上彩，金釉銀釉佔有重要比例。



艾琳娜·婕切娃 玫瑰、鳥與蝴蝶
2015

✦ 高森曉夫 Akio Takamori

他廣為人知早期的信封造形容器，特別是「情侶(Couple)」(1980)這件作品，乃受到日本浮世繪大師喜多川歌麿(1753-1806)木刻版畫「枕邊詩」的啟發，他的信封容器是以化妝土上色，陶器的燒成溫度約1060-1120°C之間，自1987年起使用瓷土以鹽燒燒成至1222°C左右，佐以釉下彩或釉上彩。1996年開始創作的各式立體人塑雕像，不論是容器繪圖、百姓庶民或傳說故事的角色與歷史名人時空交會的人塑，高森展現了獨特的詮釋能力，其線條與構圖、運色下筆行雲流水，充分掌握五官神韻與姿態的親切動人，人物塑形部分則以陶土上化妝土後直接燒成。



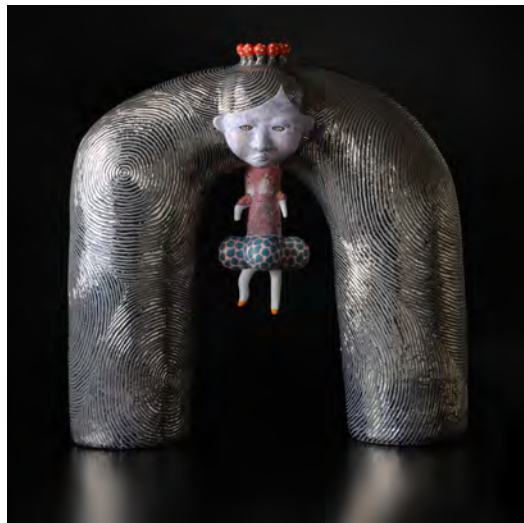
高森曉夫 愛麗斯(Alice)
107×69×69cm, 2009
圖片授權: Vicky Takamori

✦ 傑森·沃克 Jason Walker

同樣具有精湛繪畫才能的Jason Walker，他的作品以動物為主角，記錄人類入侵大自然，步步侵犯占領動物生存的空間領域，傳達科技帶來的新意識形態改變了人與自然生態的關係。沃克自2019的作品相較以往，他手下的動物充滿了躍動的韻律感「我試圖說明我的內化經驗，不只提醒著我在食物鏈的地位，而且我僅是平凡且脆弱的動物。我是自然環境系統的一部份。沒有任何科技能夠改變此事...」。他的作品主要以瓷板成形或瓷土灌漿，直接用釉下彩於土坯繪圖，沃克強調造形是作品的關鍵，強有有力的造形影響著整件作品內涵與畫面的構圖，作品燒成溫度約1220°C。



傑森·沃克 遇見美洲豹(Cougar Encounter)
55.88H×63.5×38.1cm, 2019



野村直城 剛毛女孩
W56×D23×H55cm, 2013

✦ 野村直城 Naoki Nomura

居住在野生動植物棲息的深山，平時感受著大自然的能量，他將想像中的生物幻化出豐富奇想造形，或將人物與大自然合體；像身體掛在雲間的人物或把頭鑲在山腰的小孩，饒富異趣，儼然是奇幻樂園的發源地，風格獨特。其上色技法一如作品造形，混合多樣化的質感表現，增添奇幻與夢境。混搭多種技法，有些部份以無光透明釉加上色料或是局部使用釉下彩或釉上彩，上釉時強化各種筆觸，素燒溫度為800°C，釉燒為1230°C，如果是釉上彩則是以740°C燒成。



崔珮娟 祝福 (Wishes)
26×25×3cm(單件), 2016

✦ 崔珮娟 Seoyon Choe

她的作品主題與圖案紋飾與韓國的傳統文化緊密關連，表現形式多元。「我在國外時曾有受到種族歧視的經驗，讓我深入的思考身份認同的問題，並促使我在作品當中表現韓國的特質。我使用具有韓國傳統文化特色的物件來敘述我的故事，我的用意是用一個更多元的角度來形塑人類的共通點。」多層次釉下彩的上色，而後以陰雕法表現圖案或是直接施以釉下彩，燒成溫度1100-1250°C，部份於最後加上金彩繪的裝飾。

✦ 津守愛香 Aico Tsumori

出自她手下的人物與動物；造形與線條相當地恣意與隨性，自從升格為母親後，女兒與家中三隻貓咪更是她創作的繆司，造形與色彩的安排順隨心性，不介入過多的意志掌控。小女孩的造形各個自在安祥，悠遊於冥想之境，看似柔和端坐，卻也賦予動態說故事的效果。人物與動物在動靜之間悠然自得，相較於同世代日本陶藝家專注於極度細節與繁華的表現，津守的創作順隨心性，掌握人物姿態神情展現個人風格。津守的作品以盤纏手塑，用水彩筆將釉下彩自由疊色，以1230°C燒成，金釉的溫度為740°C。

釉上彩 在高溫燒成的瓷器上繪製紋飾色彩，而後再以低溫燒成，其效果讓顏色看來更加生動鮮麗。



津守愛香 綠色鹿女孩
H74×W29×D25cm, 2018

✦ 富本憲吉 Kenkichi Tomimoto

1886年出生在奈良縣，1955年被指定為日本人間國寶，畢業於東京藝術大學（前身為東京美術學校），學生時代受到威廉·莫里斯(William Morris)工藝思想的影響，畢業前前往倫敦對其藝術與工藝深感興趣。日後認識來日本訪問的伯納德·里奇(Bernard Leach)，啟發了富本憲吉作陶的興趣，而後與日本陶藝家第六代的尾行乾山習陶。富本憲吉有著強烈的學習欲望；不論樂燒、象嵌乃至1919年白瓷與青花的創作，皆有鑽研。1928年開始研究信樂、瀨戶、益子、清水，與波佐見等傳統陶瓷技法，1936年於九谷停留期間，開啟以古九谷釉上彩技法的創作，其釉上彩的構圖與色彩豐富繁複，而金銀彩色繪瓷器與四瓣葉的彩繪為其代表。同樣令人注目的白瓷作品，則捨去裝飾，釉色柔和彰顯絕對的純淨。



富本憲吉 赤地金彩梅花模樣蓋付飾壺
H16.2×Ø13.0cm, 1931
圖片授權：兵庫陶藝美術館

✧ 庫特·維瑟 Kurt Weiser

「多年來我的陶藝創作致力於展現材質的自然美感。然而在這個充滿挫折的過程當中，我領悟到所謂創作媒材，應該是要促成創作者得以暢所欲言，而非造成侷限。因此我放棄控制自然的企圖，決定以我所認知的材質特性來創作，進而展現自然的本質，以及我在自然界的定位。」¹維瑟作品在1990年代後期，受到中世紀或早期文藝復興時期繪畫史和影像學所影響，和明清時代瓷器的紋飾與麥森宮廷繪畫，都幻化成他瓷器彩繪的技法。²他先作出造形原模再以瓷土灌漿後素燒，坯體高溫燒到10號溫錐（約1300°C），而後開始釉上釉的繪圖，釉上彩分層上色約四到五次燒成，溫度介於019~016號溫錐（約700-800°C）。

¹ 引用自Ferrin contemporary:專營1950年至今當代陶藝作品之藝廊，位於美國麻省。

² 引用自Eden Revisited: The Ceramic Art of Kurt Weiser (American Craft Council)



庫特·維瑟 致鳥兒們(For the Birds)
H28×W38×D12cm, 1994
圖片授權:滋賀縣立陶藝之森美術館

✧ 富田美樹子 Mikiko Tomita

日本在江戶時代高度細緻的手工藝與裝飾藝術成就日本現代美學基礎之一。日本當代陶藝家從1950到1960世代表現精湛多樣風格的形式與突破，1970後世代在過去近二十幾年來著重極度細部與精細技法的表現衍然是一股風潮，多數以自然花草動物為主題。

2002年於滋賀縣立近代美術館的「日韓年青世代的聯展」，當時30歲的富田美樹子(1972)所展出的兩件作品；其繁複的細節裝飾與成熟技法，為當時資訊有限的年代，更是同世代所少見，讓我留下深刻印象。富田美樹子自述「尋求宇宙的圖騰，也就是不論動物、植物、自然生物、人類，以及宇宙的結構都是由分子構成，當我們理解到宇宙萬事萬物神奇的構造時，產生美與敬畏的感動。」以瓷土或半瓷土盤泥、瓷土灌漿與拉坯等綜合法來創作基本形體後素燒，上釉後燒成溫度為1230°C，富田使用源於18世紀萬古燒技術，自己調製釉上彩的配方，分層上色與多次燒成，溫度介於750-800°C左右，最後再燒一次金釉。



富田美樹子
靈感的儀式型態(Ritual form of inspiration)
W38×D72×H57cm, 2017

化妝土 以泥漿混合色料或氧化物作為色彩裝飾效果。



林康夫 寓舍—記憶之牆
H32.7×22×17.6cm, 2010

✦ 林康夫 Yasuo Hayashi

1947年以宇野三吾為首的「四耕會」與1948年以八木一夫為首的「走泥社」相繼成立，成員的作品，偏向高溫釉藥裝飾。日本第一位創造出抽象物件(Object)，也是日本當代陶藝界第一代唯一遺老林康夫，1972年得到義大利法恩札大賽首獎的作品則是以化妝土與色料來上色，將膠布一層一層覆蓋後，噴色營造多層次的色層效果，重複多次燒成，部分線條則用鑲嵌技法。林用膠布創造多層次色層在日本當代陶藝界算是首創的技法，林表示他也受到織品傳統技法的啟發。



田嶋悅子 紀錄(Records)，尺寸不一，2017
攝影：Saiki Taku

✦ 田嶋悅子 Etsuko Tashima

花形陶作以白色化妝土為主，而後「豐饒角(Cornucopia)」的鮮黃色系列展露相當強度的視覺效果，化妝土多層次薄層上色手法，融合柔調色澤的實心玻璃。新作「記錄」，以釉下彩直接過色，彰顯每一片葉片的細緻紋路。田嶋強調「一片繩文時期的破片，便能作為數千年前的見證。有鑑於此，我在陶塑造形上刻畫著栩栩如生的植物，並藉由燒製的過程，建構它們曾經存在過的痕跡與證據。」不論是視覺與材質的運用，田嶋認為她的作品像空氣般，是隱形的，「我希望觀眾能感受到，宛如被空氣包覆的暫停時刻」。陶的燒成溫度1190°C，玻璃為880°C。

✦ 重松步 Ayumi Shigematsu

從早期的耳骨系列到近期的現代繩文陶器，其形體從原本柔感知的線條到造形幻化成充滿張力躍動、能量與個性，火焰與漩渦的形體帶出的流動性的力量，掌握了古代繩文陶器生命力的再現，正是「現代版的繩文陶器」。初期的耳骨系列以化妝土上色，而後自製紅泥(terra sigillata)這種早期被古代陶器上色的技法，以非常細膩的泥漿再加上不同顏色的色料，上色後於坯體打磨，1050°C燒成。



重松步 月焰(Lunar Flame)
H65.5×W47×D34.5cm, 2018



日野田崇
地軸流逝的聲音 (Axis Slipping Sounds)
112×44×46cm, 2019
攝影: 福永一夫
Photo Credit -Kazuo Fukunaga

✧ 日野田崇 Takashi Hinoda

日本藝術家塚本直美 (Naomi Tsukamoto) 表示日野受到1950代美國卡通，與日本1970年代動畫與漫畫的影響，「我們在夢中見到的事物與現象的活動，並不是受物理法則(重力與慣性)所影響。雖然睡夢中看見的景象並非現實，但我相信透過我們的潛意識，它們能發揮力量改變現實。」³其漫畫的造形與陶上繪圖乃至於展場牆上地面所佈置的列印圖，看似片段卻是相互連結，暗藏著充滿想像力的漫畫連續場景。日野的大學教授是林康夫，林以貼布分層覆蓋，上化妝土的技法啟發他，日野進一步發展他獨特的風格與技法。他於陶土內添加石灰岩，燒至1230°C產生些微玻璃化的光澤感，類似未熔融釉藥所造成的霧面質感正是他所要表現效果，作品表面施以他自製的化妝土而後施以局部釉藥。

³ 引用自〈日野田崇的另類肌肉 (Takashi Hinoda's Alternative Muscles)〉由塚本直美所撰寫。

色土 於此分成絞胎與色土灌漿二部份



朵西·費保曼
對稱的粉紅至黃色
(A Symmetrical Pink to Yellow)
H11.5×W13.7×D16.5cm, 1997
圖片授權: 滋賀縣立陶藝之森美術館

✧ 朵西·費保曼 Dorothy Feibleman

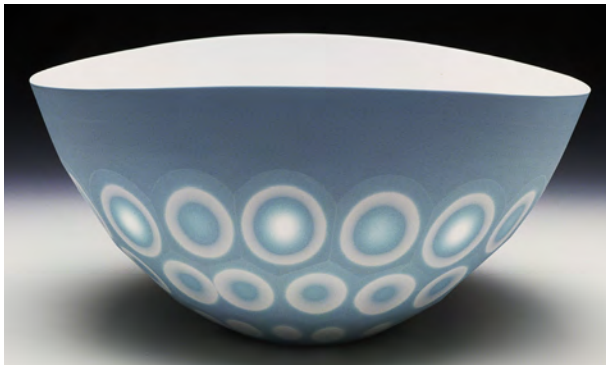
費保曼四處旅行，在不同的國家設置臨時工作室，於旅行途中收集世界各地的土，她通常使用瓷粉乾料加上氧化物與色料，為了達到更好的混合效果，色料會先經過研磨再作混合。她自行研發各種色彩，且自創工具，其絞胎技法爐火純青，在當代陶藝為重要的代表前輩。「將『絞胎』運用在泥土上是讓人相當興奮的，其結構與裝飾都是整體的，無論是泥土的形態及燒成的溫度在形式上都具有意義」。「白中白」系列是她的「絞胎」的新里程，結合許多不同燒成溫度與不同種類的白色土坯搭配絞胎，樸質白色呈現半透光的質感，整個容器形成一個完美的對稱。該系列作品之一於1998年被美國紐約大都會美術館收藏。



今野朋子 保護物種(Creature (protect))
H34×W34×D66cm, 2011
義大利法恩扎(Premio Faenza)

✦ 今野朋子 Tomoko Konno

同樣也運用傳統絞胎技法，以兩種顏色色土或多色的瓷土堆疊與絞合再裁剪拼貼，或是以切片鑲貼技術製作土坯坯體，在坯體表面表現各種紋理圖案，達到裝飾效果。她的作品仿如大自然植物與花朵的換化，帶著生之喜樂的氛圍。「我的創作起始於大量思索激發了我的想像力時，意象會在我心裡成形。我將陶土的小碎片從無到有地聚集拼合，轉變為充滿著動作與生命的精巧形式。」其燒成溫度為1260°C。



瓦德爾 多層次切割裝飾的大碗
(Large Space bowl with Layered and sliced decoration)
40cm, 2006-2007

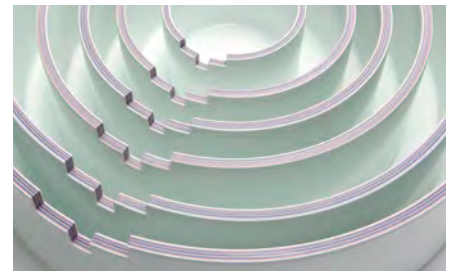
色土灌漿

✦ 薩莎·瓦德爾 Sasha Wardell

英國骨瓷陶藝家，作品形體受到自然與建築的影響，架構出建築般的細節與結構，她將不同顏色的泥漿先後倒入模具重覆三到四次手續，製作出三到四層疊層的骨瓷土坯，切割出表面曲線，直到內部層層顯露。第一次的素燒溫度為1000°C，而後進行坯體打磨，最後燒成的溫度為1260°C。

✦ 李敏秀 Minsoo Lee

居住在德國的韓國陶藝家李敏秀同樣運用泥漿灌模，所不同的是他將模具放在拉坯機上，模具於拉坯機上旋轉時倒入彩色瓷漿，等一層乾後再倒入另一個色層，堆疊出不同色層。「我的作品顯露出陶坯成形過程中的隱藏色彩，藉以表現隱藏時間的意義……這種打薄形式成為一種帶有時間含意的材料，猶如樹木或石頭的年輪等蘊含確切時間的材料。」瓷漿灌模，燒成溫度為1280°C。



李敏秀 圓柱體(Cylinders)
D42×12cm, 2015

轉印紙與網版印刷

✦ 理查·蕭 Richard Shaw

他的作品取自隨處可得的物件，將不同屬性的物體或材料藉由實物翻模，再將這些翻製後的異質物體組裝，捕捉瞬間的永恆。他運用「視錯覺」，將一些平凡無奇的物品賦與新的生命氣息。1970年後期，蕭開始人像雕塑作品，將每個單一物件組裝成人形，它們在姿態中展露個性，每個局部配件都帶有故事，充滿文學與比喻性，以如詩的意境表現人類的幽默諷刺與優雅。他具有深厚的繪圖底子，自行發展純熟的彩色網印，相較當時的簡易器材，對於於今日的數位電腦與設備的便利著實無法相比。蕭的轉印紙全都是以當時有限的資源和設備，一步步完成，每一張細緻的印花，皆經作者在繁複的過程中親手製作，讓觀者驚艷。



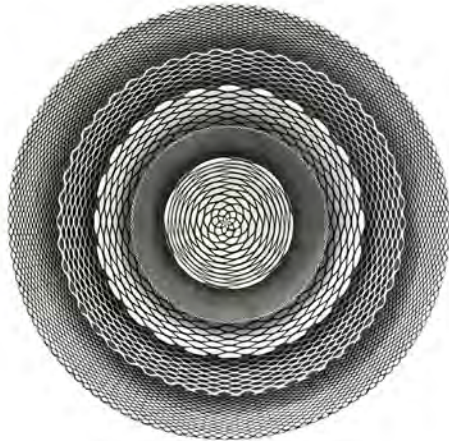
理查·蕭 過去習慣(Past Habits)
約5×13×24cm, 2011



波狄兒·曼茲 圓柱體No. 4—秋天
15×18.5cm, 2017
圖片授權: Gallery LVS & CRAFT

✦ 波狄兒·曼茲 Bodil Manz

1943年出生於丹麥哥本哈根。薄如蛋殼，白皙透光，輕盈的圓柱體是波狄兒·曼茲這位國際知名陶藝家的登峰之作，她的創作影響，啟發了東、西方不同世代的創作者。「聚焦並專注於如一個球體、一個方形、一個圓柱體、一個杯狀容器等單一主題，基本上就是十分普通、日常的物品，也確實再平凡不過。但在這過程中，我們發現了新穎的層面，『普通』就突然變成了新體驗。」曼茲將不同模具自由組裝，而後瓷土灌漿，燒窯溫度以1300°C還原燒成，薄如羊皮紙的瓷器不僅纖細透光，器皿內外以轉印紙的設計圖案更是千變萬化。



安·凱特琳·凡·比洛 五個重疊的圓形
(5 CIRCLES inside each other)

✦ 安·凱特琳·凡·比洛

Ane-Katrine von Bülow

作品器皿上的轉印紙圖案；是由電腦上作出的平面設計，她偏愛幾何紋路與黑白色調。而後在瓷土灌漿的鉢器上，精準測量後貼黏轉印紙。她表示一個大鉢的製作時間約需一星期，貼上轉印紙後，作品施以無光透明釉經瓦斯窯燒至1300°C。藝術家表示「我每次要開窯觀看成品時，都會摒住呼吸，因為有很多的變化性。」對她而言，轉印並不單是裝飾性，「目的是為了讓平面設計能夠與碗的形狀和功能融為一體。」



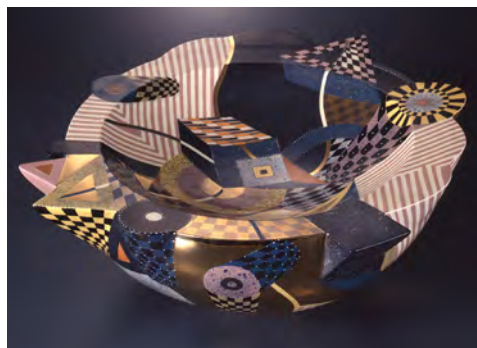
珍妮特·迪布斯 有蓋雲瓶內有山景
(Lidded cloud jar with Rangeview interior)
32×31×31cm, 2016

✦ 珍妮特·迪布斯 Janet DeBoos

她在過去15年來與母親通電話時下意識的順手塗鴉，而這些圖案被他先生默默地收集起來，連她都不知道這些從天而降的圖案來自何處？「我總是製作日用陶瓷器。我的作品存在於創作和使用的過程中。這是一種創造替代性樂趣的過程：創作者假想後續的使用方式，以及使用者假想先前的製作辦法。我的裝飾性作品也同樣的佔據著我在澳洲和中國的生活，並幫助我去合理化兩者之間的差異性與共同點。我喜歡使用混合款的陶瓷，帶有傳統裝飾藝術的元素，具備特定文化，但又無疆界。」她的作品瓷土拉坯，使用釉下彩色料與細膩的化妝土(terra sigillata)於表面塗鴉，局部使用透明釉1305°C燒成，而後貼上釉上彩轉印紙，以780°C燒成。

✦ 羅夫·貝瑟拉 Ralph Bacerra

羅夫·貝瑟拉於自述中表示他的作品沒有隱喻或意義，而是專注在純潔的美麗，作品融入許多東方元素。滋賀縣立陶藝之森美術館策展人三浦弘子說明「...不單是受到中國與日本伊萬里燒陶器還有紡織品，亦受到現代幾何學的圖紋與艾雪等藝術家的影響。靈活運用亞洲傳統的陶藝技法—染付（青花）、甚至是顏色豐富的瓷畫，在特殊形狀的茶壺與器皿當中，展開了深入的釉藥研究」。他的作品中同時運用釉下彩、釉上彩、金釉等。



羅夫·貝瑟拉
雙層器皿 (Double-Walled Vessel)
H24×W66.5×D65cm, 1987
圖片授權：滋賀縣立陶藝之森美術館

✦ 蘇珊·班娜 Susan Beiner

擅長以大型裝置作品表現出壓倒性的視覺吸引，融合鮮麗繁華或素淨多樣的植物造形，班娜思考當今人工化的大量再生複製，對地球脆弱生態的長遠影響。「我們掌控著植物生命的成長與特徵，在實驗室的受控環境下培育新的植物類別。因此便有人開始關心，這些實驗結果將如何影響人類、動物、植物脆弱的生態系統。我對「過度」主題的作法，已延伸到類似的議題—探討我們在人造與基因工程操控的環境包圍下的感受。」她的作品以陶土與瓷土或是非泥土的素材混搭裝置，通常以1210°C燒成，或將燒成溫度再升溫，表現釉藥流動效果。除了部份釉色重疊，同時也將高溫釉藥與低溫釉加上色料相互混用，部份作品在葉片邊作重點裝飾強調陰影，班娜有時會特別強化某一個視覺的落點，避免觀者觀看整體作品時注意力過度分散。



蘇珊·班娜 合成的現實
H365.8×W853.4×D30.5cm, 2006-2008

✦ 胡慧琴 HU Huei-chin

「思緒就像流水一般，看到了也摸到了，可惜的是抓不到，偏偏又是美麗的對象，輕盈的飄忽不定，是抽象但真實感覺到存在...」胡慧琴感性的覺知，將可捕捉或不可捕捉的物象或意象，以陶土幻化成藝術家的風景花園。

近幾年的作品，以數個不同的異元素合成，相較過去較素淡的色彩，添加更多顏色的配置組合。作品《低鳴的世界輕輕湧動系列》，以單一色塊或混色的彩系堆疊，同時也使用釉下彩與高溫釉，造形與整體色彩的豐富與多樣，強化了敘述式構圖的場景與整體視覺的聚點。作品泥條圈捲成形，局部以瓷土加色料，同時施以釉藥和局部金水，燒成溫度1230°C。



胡慧琴 低鳴的世界輕輕擁動—蛾
50×50×60cm, 2018
作品攝影：新北市立鶯歌陶瓷博物館

✧ 新宮沙耶香 Sayaka Shingu

以其獨特色調創作狀似鳥冠的花形，揉合出真實與想像的大型花朵，帶著優雅躍動有時也呈現出一種冷艷的氛圍。近期作品狀如葉片，葉面上貼附著蝴蝶或蛾的獨特花園景緻。「我觀察一朵花，從抽莖、花苞、盛開、凋萎到乾枯的所有生命階段時，會想起人類生命的各個相同階段，也會思考他們的內心感受……。花朵無形而搏動的生命，總是能深深觸動著我，我想在作品中以花形表現出這種能量。能將這點傳達給他人，我就心滿意足了。」半瓷土、陶土與彩色化妝土，1240°C燒成。



新宮沙耶香 存在 (to exist)
33.5×20.3cm, 2019



大石早矢香 母性 (Motherhood)
W37×D34×H63cm, 2016

✧ 大石早矢香 Sayaka Oishi

可愛的招財貓環抱著鯉魚與喜慶物品，複合植物與海底生物的組體；卻乍然看見人類或動物局部身軀或五官。不論前者或後者，繁複多樣物品的組裝，目不暇給、繽紛彩艷色彩的聚焦特色，仿如一場略帶驚悚的華麗饗宴。然而對大石而言，其作品的要旨主題是「裝飾」，其啟發點源於歐洲旅遊時，為巴洛克的華麗繁複建築風格所啟發。「在我將自己複雜的情感寄託於「裝飾」的同時，我也將自己典型的世界觀，融入人體、動植物、無機物的各部位來完成作品。」她的作品以半瓷土為材料，混合著高溫釉藥與局部漸層的多次釉下彩燒窯，第一次燒成溫度為850°C，再專注於細節部份施釉上彩，同樣為850°C燒成，再施以各色釉藥燒成1230°C後，再次以釉下彩強調某一部分顏色，燒成過程介於三次到六次之間。

除了以上多樣的色彩裝飾法，運用白瓷與骨瓷白質與透光的本質，展現著純淨本體與光影之間的千變萬化，那是與自然的共同創作。光與瓷的交會其白晳色度，這個被視為包含光譜所有顏色的光的顏色，隨著光的明暗度，展現幽微純脫與寧靜致遠的意境，所有喧擾退去，素淨的瓷與天地的光共置一室，相互襯托千年對話，由於篇幅限制，先不於此篇介紹。

現今百花齊放的種種裝飾技法，除了古代祖先所留下的寶貴承傳，也隨著人類歷史的推演而推陳出新，除了釉上彩與釉下彩色料大量生產的簡易化，其它的媒材如：轉印紙則是於英國工業革命時所發展出來的技術。根據澳洲國立大學陶藝系前系主任珍妮特·迪布斯 (Janet DeBoos) 的說明，單色的釉下彩轉印於1750年開始運用，主要的顏色為藍與白，當時英國陶者受到中國手繪青花的啟發，並因應當時裝飾性杯盤的大量生產所需而製作，於18世紀末大受歡迎。另有證據顯示在更早期的伊斯蘭陶瓷器上發現類似轉印技術，卻沒有像英國廣泛的傳播與運用。

當陶藝不再單是為使用功能而存在，也不單是為家居裝飾而存在時，許多原本工廠生產的技法，之後被當代陶藝界的前輩們所運用，而得以將創作意念更加完整與具體化的體現。在此百花齊放的年代，誠如人類的文明進化史，這些技法不僅是技術或藝術的進程，更是人類歷史的推演過程的發展與印記。

註1: 本文部份內容引用自邵婷如 (2018)「人間塑型—國際陶藝家陶偶」。臺北市: 藝術家出版社。

註2: 文章中使用的圖片所有權如沒特別標註，歸屬藝術家